



PERFEKT DOMY 2022 - RD - C

Studie rodinného domu C

15.10.2022

Ing. arch. Zdeněk Podlaha



Architektonické řešení

Rodinný dům je navržen pro rodinu, která miluje svůj prostor a soukromí. Výrazným rysem domu je společenská část domu, které dominuje prostor, v němž si rodina připomíná společné vzpomínky a zážitky. Dům je technicky navržen tak, aby ve všech ročních obdobích sloužil rodině a náklady na bydlení byly co nejvíce ekonomicky přijatelné. Všemi svými aspekty dům odpovídá potřebám současného bydlení 21. století.

Forma rodinného domu vychází z jednoduchosti, která se promítá do exteriérového vzhledu pomocí ucelených rozměrů otvorů. Půdorysně je dům navržen do tvaru L. Požadavky na fungování domu, jako je možnost parkování dvou a více aut a přístup do domu je myšlen z uliční části. Část zahrady bude sloužit čistě jen pro relaxování s případnými užitkovými záhony.

Umístění a dispoziční řešení

Objekt má navrženy honosné prostory s přihlédnutím na možnost výstavby na úzkém stavebním pozemku. Minimální rozměr pozemku lze uvažovat 19,5 x 25,0 m = 487,5 m². Neoptimálnější umístění stavby je v přední části pozemku vzhledem k nevhodnějším prostorovým předpokladům, a to především v dopravním napojení stavby na příjezdovou komunikaci, uliční čáru, dále také s ohledem na orientaci ke světovým stranám a zachování slunné zahrady.

Dispozice je funkčně rozdělena na dvě zóny: denní zóna a intimní zóna. Ze zádveří se vstupuje do hlavního prostoru domu, kde se nachází obývací pokoj s kuchyní, jídelnou, ale hlavně s galerií rodiny. V pravé intimní části domu se nachází ložnice s vlastní šatnou a sociálním zázemím. Z hlavní části domu se pak můžeme dostat do druhé části pro rodinu, do 2 pokojů a společné koupelny s WC.

Užitná plocha domu - 112,2 m²
Podlahová plochu domu - 118,5 m²
Zastavěná plocha domu - 141,2 m²

Stavební a konstrukční řešení

Založení domu bude vycházet z inženýrsko-geologického průzkumu a statického výpočtu, předpokládá se klasické založení na pasech. Konstrukce stěn bude vícevrstvá, z pórobetonových/keramických/vápenopískových tvárníc s kontaktním zateplením. Doporučujeme difúzně otevřené konstrukce.

Střeška je navržena s 60-ti centimetrovým přesahem a pravidelným sklonem 15°. Vzhledem k využitelnosti podstřešního prostoru je navržena vazníková sestava s možností úložných prostor, přístupných z galerie. Vnitřní konstrukce jsou navrženy jako zděné z pórobetonových/keramických tvárníc v min. tl. 125 mm.

Návrh počítá s vytvořením nové konstrukce plotu a případným návrhem krytého parkovacího stání, který bude tvořen z dřevěných lamel kotvených do nosné konstrukce rodinného domu.

Primárním zdrojem tepla pro vytápění a přípravu teplé užitkové vody by mělo být tepelné čerpadlo vzduch voda, které bude umístěno do ulice a vnitřní jednotka bude umístěna do technické místnosti společně s dalšími technologiemi. Ve všech místnostech je doporučeno aplikovat podlahové vytápění pro větší efektivitu zdroje tepla.

Materiálové řešení

Použité materiály by měly být účelné, jednoduché a čisté, jako je vlastní výraz domu. Základním materiálem designu je bílá barva, nebo lomená omítka v kontrastu s klempířskými, zámečnickými prvky a okny. Sokl domu navrhujeme obložit cihelnými obkladovými pásky v barvě shodující se s dřevěnými prvky. Dále je doporučena betonová střešní krytina. Důležitým exteriérovým prvkem je konstrukce krytého stání pro automobily v barvě tmavého dřeva, jež ladí s dřevěným záklopem konstrukce střechy. V exteriéru jsou doporučeny velkoformátové dlaždice pro zpevněné plochy. Tato dlažba se doporučuje rozdělit na proužky, v nichž bude intenzivní travní porost.

Barevné schéma domu:

Omítka domu - bílá
Okenní a dveřní rámy - antracit
Střešní krytina - černá
Klempířské prvky - antracit
Zámečnické prvky - antracit
Truhlářské prvky - tmavý dub
Konstrukce zastřešení závěťí - tmavý dub

Pro dosažení maximální estetické i funkční kvality je doporučen detailní návrh interiéru s výběrem jednotlivých materiálů, obkladů a zařizovacích předmětů, jako jsou umyvadla, baterie, dřez, kliky, osvětlení, zásuvky atd. a návrh truhlářských prvků v dalších fázích projektu.



PERFEKT DOMY 2022 - RD - C

Datum vypracování: 15.10.2022
Formát výkresu: A3
Měřítko výkresu:

Zhotovitel:

Architekt Zdeněk Podlaha s.r.o.

Návrh:
Ing. arch. Zdeněk Podlaha

Objednatel:

Perfekt domy 2022, s.r.o.
Havlíčkovo nám. 512, Vnitřní Město, 284 01 Kutná Hora

Stupeň dokumentace:
Studie rodinného domu C

Poznámka:

Před vlastní realizací je nutné zpracovat detailní výkresovou dokumentaci na základě skutečných měření a stavební připravenosti pozemku. Výkresovou dokumentaci je nutné předložit architektovi studii ke schválení.

Název výkresu: **Autorská zpráva**

Stavební objekt: -

Parcelní číslo: -



Vizualizace nebyla vytvořena Zhotovitelem dokumentace, ale externí společností dle výběru Objednatele.



PERFEKT DOMY 2022 - RD - C

Datum vypracování:
15.10.2022

Formát výkresu:
A3

Měřítko výkresu:

Zhotovitel:
Architekt Zdeněk Podlaha s.r.o.

Návrh:
Ing. arch. Zdeněk Podlaha

Objednatel:
Perfekt domy 2022, s.r.o.
Havlíčkovo nám. 512, Vnitřní Město, 284 01 Kutná Hora

Stupeň dokumentace:
Studie rodinného domu C

Poznámka:
Před vlastní realizací je nutné zpracovat detailní výkresovou dokumentaci na základě skutečných měření a stavební připravenosti pozemku. Výkresovou dokumentaci je nutné předložit architektovi studii ke schválení.

Název výkresu:
Vizualizace exteriéru

Stavební objekt:

Parcelní číslo:



Vizualizace nebyla vytvořena Zhotovitelem dokumentace, ale externí společností dle výběru Objednatele.



PERFEKT DOMY 2022 - RD - C

Datum vypracování:
15.10.2022

Formát výkresu:
A3

Měřítko výkresu:

Zhotovitel:
Architekt Zdeněk Podlaha s.r.o.

Návrh:
Ing. arch. Zdeněk Podlaha

Objednatel:
Perfekt domy 2022, s.r.o.
Havlíčkovo nám. 512, Vnitřní Město, 284 01 Kutná Hora

Stupeň dokumentace:
Studie rodinného domu C

Poznámka:
Před vlastní realizací je nutné zpracovat detailní výkresovou dokumentaci na základě skutečných měření a stavební připravenosti pozemku. Výkresovou dokumentaci je nutné předložit architektovi studii ke schválení.

Název výkresu:
Vizualizace interiéru

Stavební objekt:

Parcelní číslo:



Vizualizace nebyla vytvořena Zhotovitelem dokumentace, ale externí společností dle výběru Objednatele.



PERFEKT DOMY 2022 - RD - C

Datum vypracování:
15.10.2022

Formát výkresu:
A3

Měřítko výkresu:

Zhotovitel:
Architekt Zdeněk Podlaha s.r.o.

Návrh:
Ing. arch. Zdeněk Podlaha

Objednatel:
Perfekt domy 2022, s.r.o.
Havlíčkovo nám. 512, Vnitřní Město, 284 01 Kutná Hora

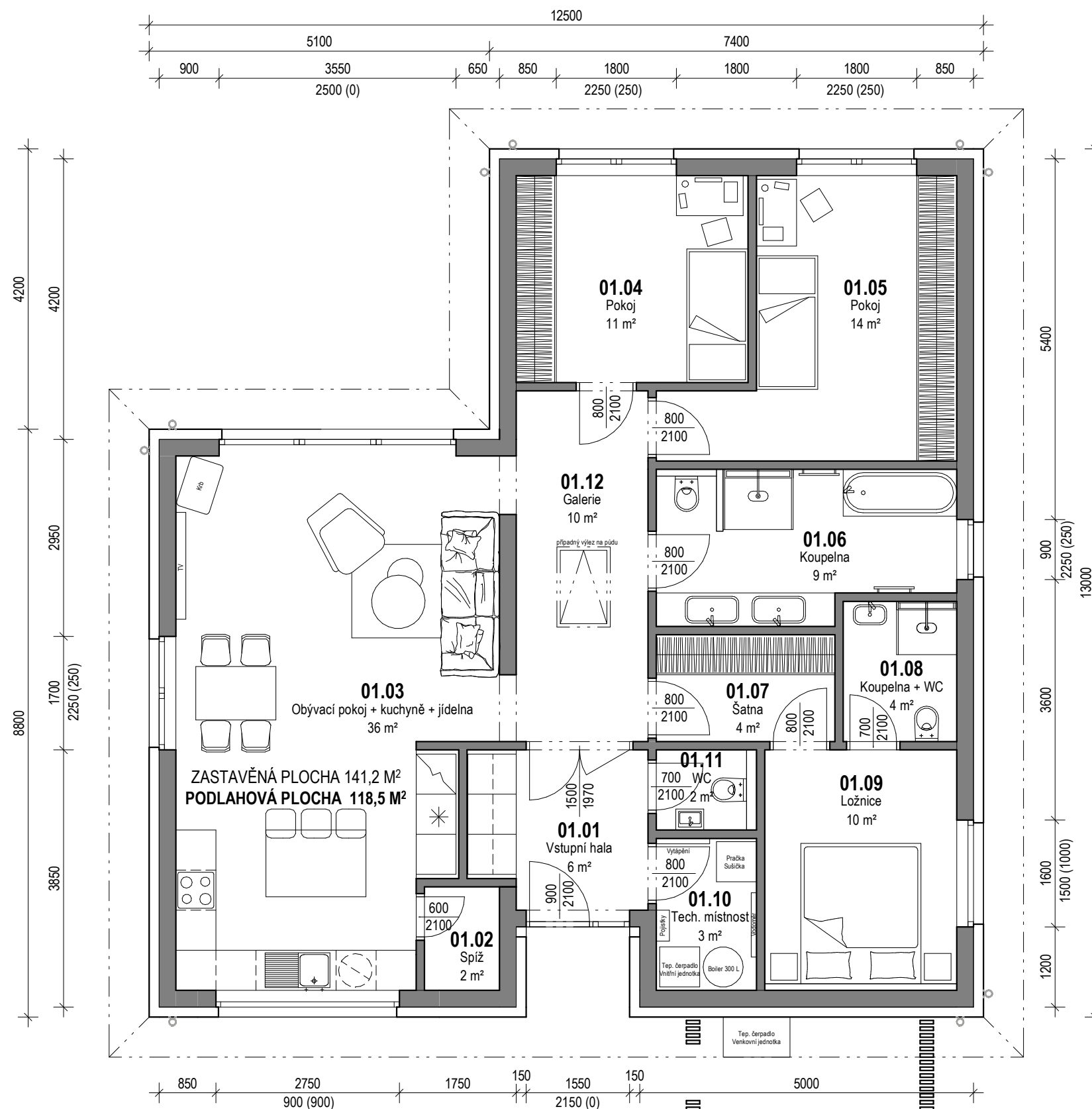
Stupeň dokumentace:
Studie rodinného domu C

Poznámka:
Před vlastní realizací je nutné zpracovat detailní výkresovou dokumentaci na základě skutečných měření a stavební připravenosti pozemku. Výkresovou dokumentaci je nutné předložit architektovi studii ke schválení.

Název výkresu:
Vizualizace koupelny

Stavební objekt:

Parcelní číslo:



UŽITNÁ PLOCHA MÍSTNOSTÍ - 1NP		
Číslo místnosti	Název místnosti	Plocha (m2)
01.01	Vstupní hala	6,15 m ²
01.02	Spiž	1,74 m ²
01.03	Obývací pokoj + kuchyně + jídelna	35,84 m ²
01.04	Pokoj	10,77 m ²
01.05	Pokoj	14,40 m ²
01.06	Koupelna	9,48 m ²
01.07	Šatna	4,28 m ²
01.08	Koupelna + WC	3,57 m ²
01.09	Ložnice	10,35 m ²
01.10	Tech. místnost	3,41 m ²
01.11	WC	1,80 m ²
01.12	Galerie	10,37 m ²
		112,18 m ²



PERFEKT DOMY 2022 - RD - C

Datum vypracování:
15.10.2022

Formát výkresu:
A3

Měřítko výkresu:
1 : 75

Zhotovitel:
Architekt Zdeněk Podlaha s.r.o.

Návrh:
Ing. arch. Zdeněk Podlaha

Objednatel:
Perfekt domy 2022, s.r.o.
Havlíčkovo nám. 512, Vnitřní Město, 284 01 Kutná Hora

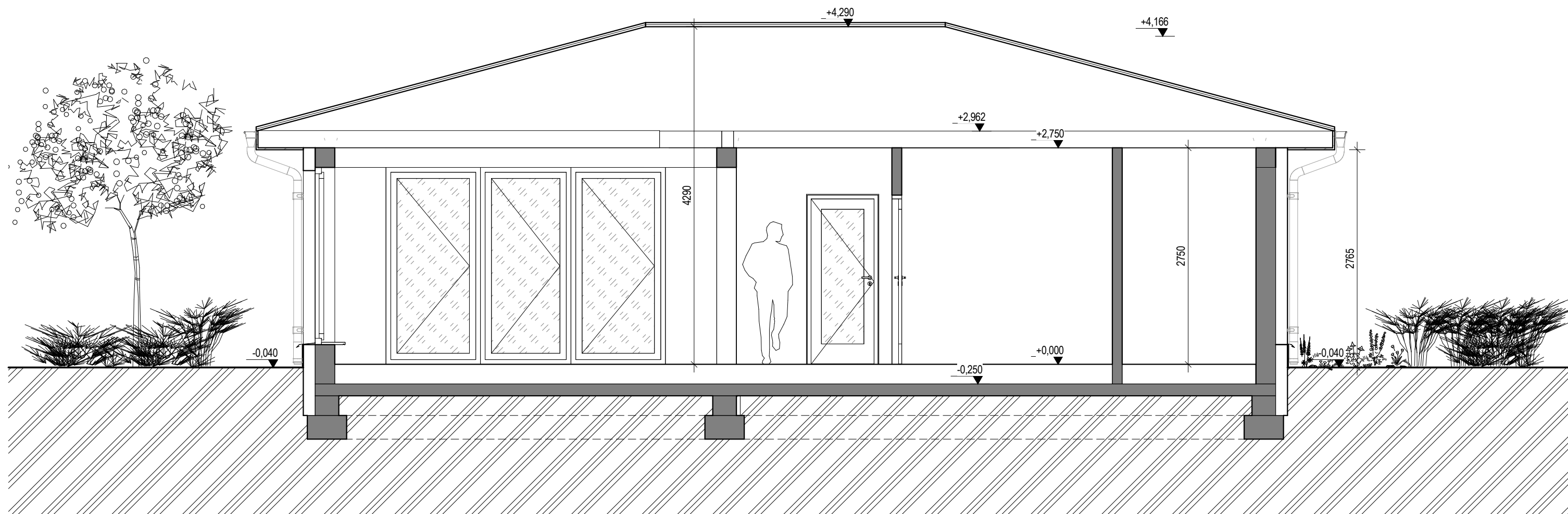
Stupeň dokumentace:
Studie rodinného domu C

Poznámka:
Před vlastní realizací je nutné zpracovat detailní výkresovou dokumentaci na základě skutečných měření a stavební připravenosti pozemku. Výkresovou dokumentaci je nutné předložit architektovi studiu ke schválení.

Název výkresu:
Půdorys 1NP

Stavební objekt:

Parcelní číslo:



PERFEKT DOMY 2022 - RD - C

Datum vypracování:
15.10.2022

Formát výkresu:
A3

Měřítko výkresu:
1 : 50

Zhotovitel:
Architekt Zdeněk Podlaha s.r.o.

Návrh:
Ing. arch. Zdeněk Podlaha

Objednatel:
Perfekt domy 2022, s.r.o.
Havlíčkovo nám. 512, Vnitřní Město, 284 01 Kutná Hora

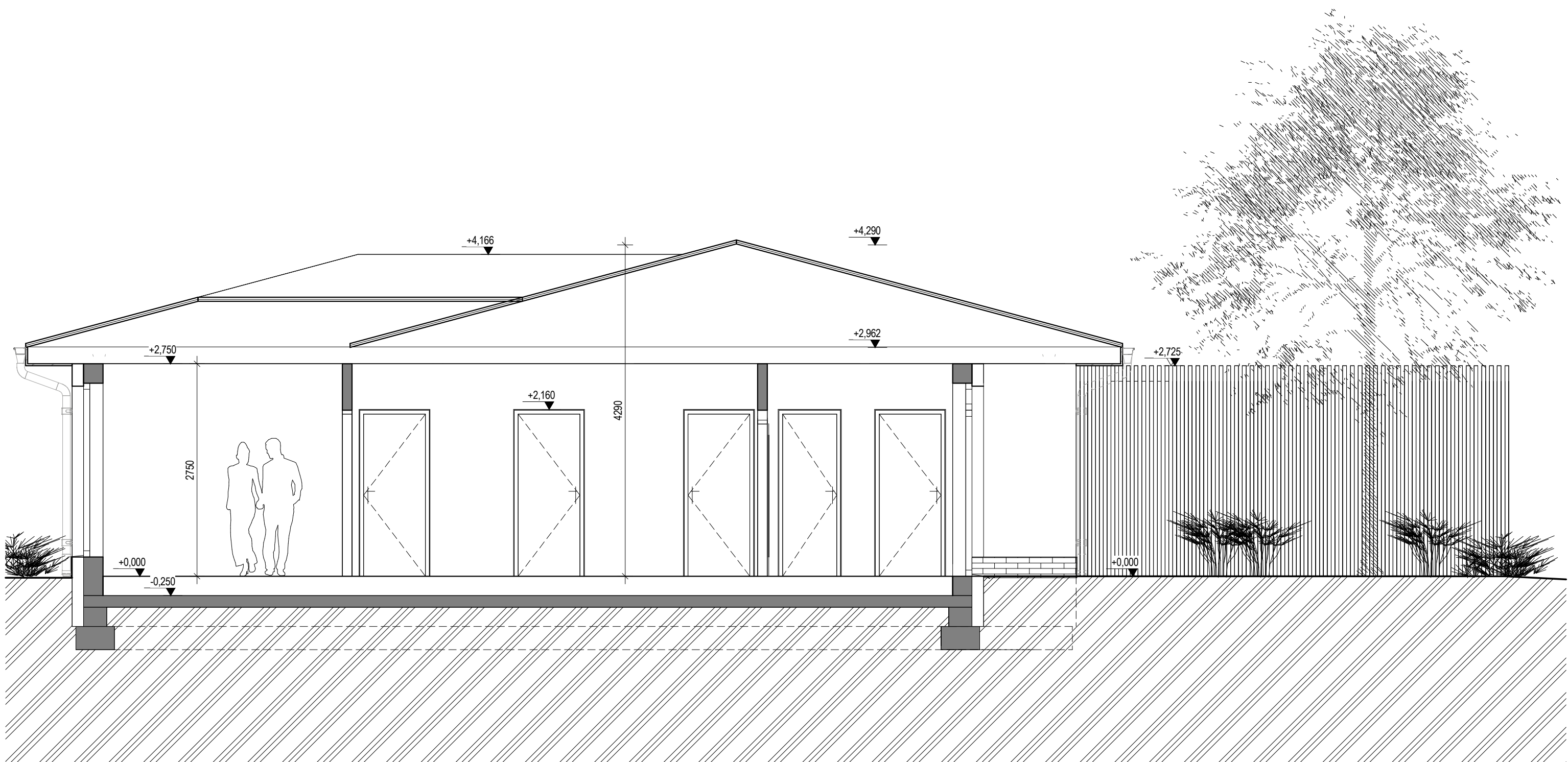
Stupeň dokumentace:
Studie rodinného domu C

Poznámka:
Před vlastní realizací je nutné zpracovat detailní výkresovou dokumentaci na základě skutečných měření a stavební připravenosti pozemku. Výkresovou dokumentaci je nutné předložit architektovi studii ke schválení.

Název výkresu:
Řez příčný

Stavební objekt:
-

Parcelní číslo:
-



PERFEKT DOMY 2022 - RD - C

Datum vypracování:
15.10.2022

Formát výkresu:
A3

Měřítko výkresu:
1 : 50

Zhotovitel:
Architekt Zdeněk Podlaha s.r.o.

Návrh:
Ing. arch. Zdeněk Podlaha

Objednatel:
Perfekt domy 2022, s.r.o.
Havlíčkovo nám. 512, Vnitřní Město, 284 01 Kutná Hora

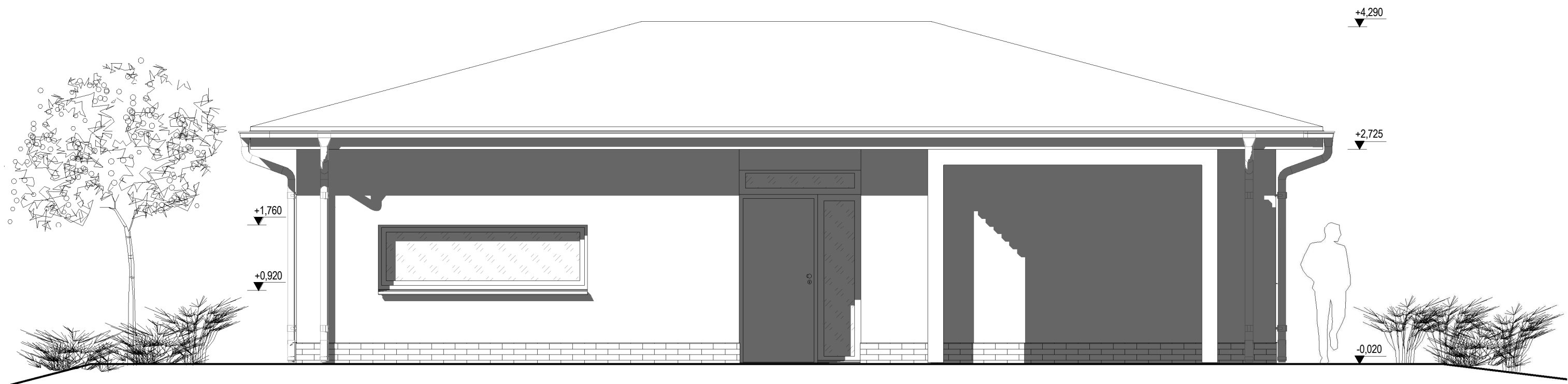
Stupeň dokumentace:
Studie rodinného domu C

Poznámka:
Před vlastní realizací je nutné zpracovat detailní výkresovou dokumentaci na základě skutečných měření a stavební připravenosti pozemku. Výkresovou dokumentaci je nutné předložit architektovi studii ke schválení.

Název výkresu:
Řez podélný

Stavební objekt:

Parcelní číslo:



PERFEKT DOMY 2022 - RD - C

Datum vypracování:
15.10.2022

Formát výkresu:
A3

Měřítko výkresu:
1 : 50

Zhotovitel:
Architekt Zdeněk Podlaha s.r.o.

Návrh:
Ing. arch. Zdeněk Podlaha

Objednatel:
Perfekt domy 2022, s.r.o.
Havlíčkovo nám. 512, Vnitřní Město, 284 01 Kutná Hora

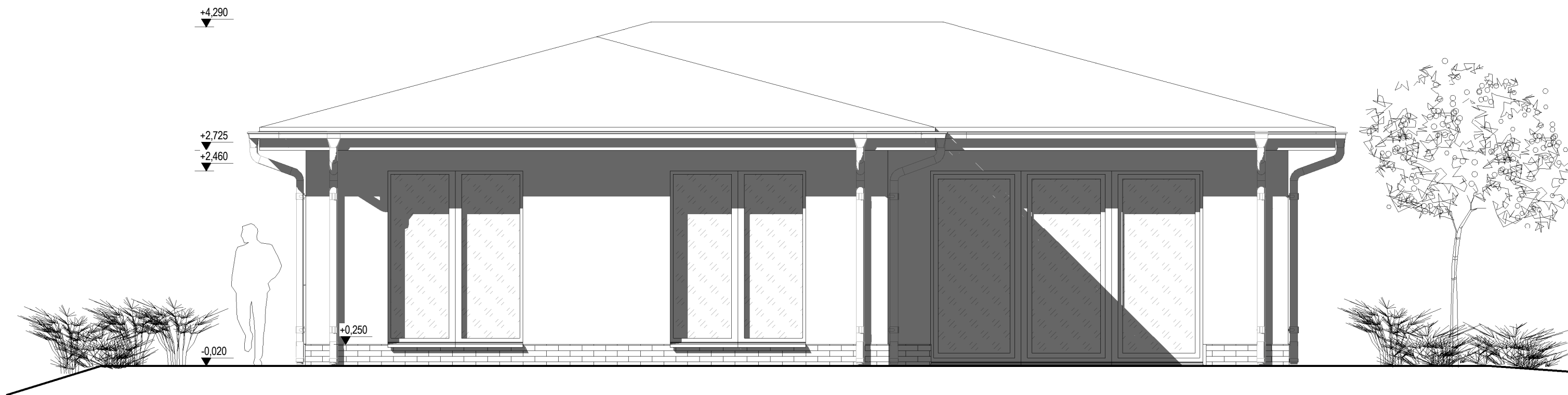
Stupeň dokumentace:
Studie rodinného domu C

Poznámka:
Před vlastní realizací je nutné zpracovat detailní výkresovou dokumentaci na základě skutečných měření a stavební připravenosti pozemku. Výkresovou dokumentaci je nutné předložit architektovi studii ke schválení.

Název výkresu:
Pohled severní

Stavební objekt:
-

Parcelní číslo:
-



PERFEKT DOMY 2022 - RD - C

Datum vypracování:
15.10.2022

Formát výkresu:
A3

Měřítko výkresu:
1 : 50

Zhotovitel:
Architekt Zdeněk Podlaha s.r.o.

Návrh:
Ing. arch. Zdeněk Podlaha

Objednatel:
Perfekt domy 2022, s.r.o.
Havlíčkovo nám. 512, Vnitřní Město, 284 01 Kutná Hora

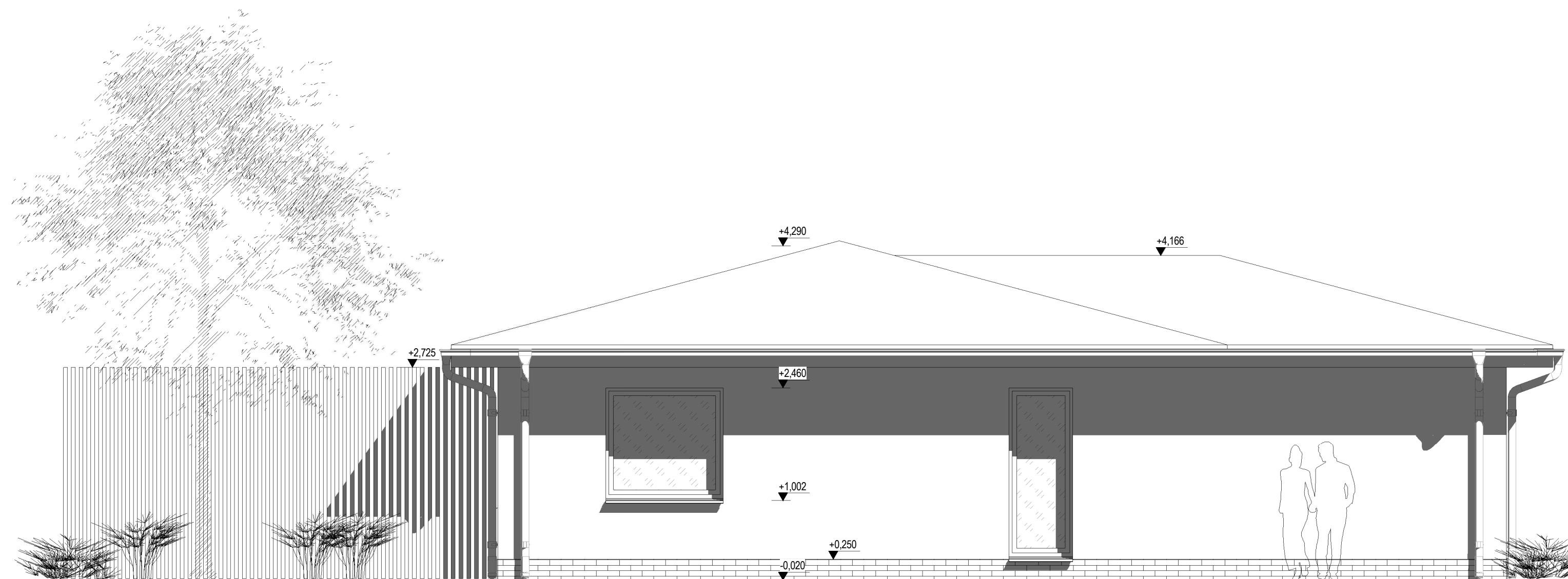
Stupeň dokumentace:
Studie rodinného domu C

Poznámka:
Před vlastní realizací je nutné zpracovat detailní výkresovou dokumentaci na základě skutečných měření a stavební připravenosti pozemku. Výkresovou dokumentaci je nutné předložit architektovi studii ke schválení.

Název výkresu:
Pohled jižní

Stavební objekt:
-

Parcelní číslo:
-



PERFEKT DOMY 2022 - RD - C

Datum vypracování:
15.10.2022

Formát výkresu:
A3

Měřítko výkresu:
1 : 50

Zhotovitel:
Architekt Zdeněk Podlaha s.r.o.

Návrh:
Ing. arch. Zdeněk Podlaha

Objednatel:
Perfekt domy 2022, s.r.o.
Havlíčkovo nám. 512, Vnitřní Město, 284 01 Kutná Hora

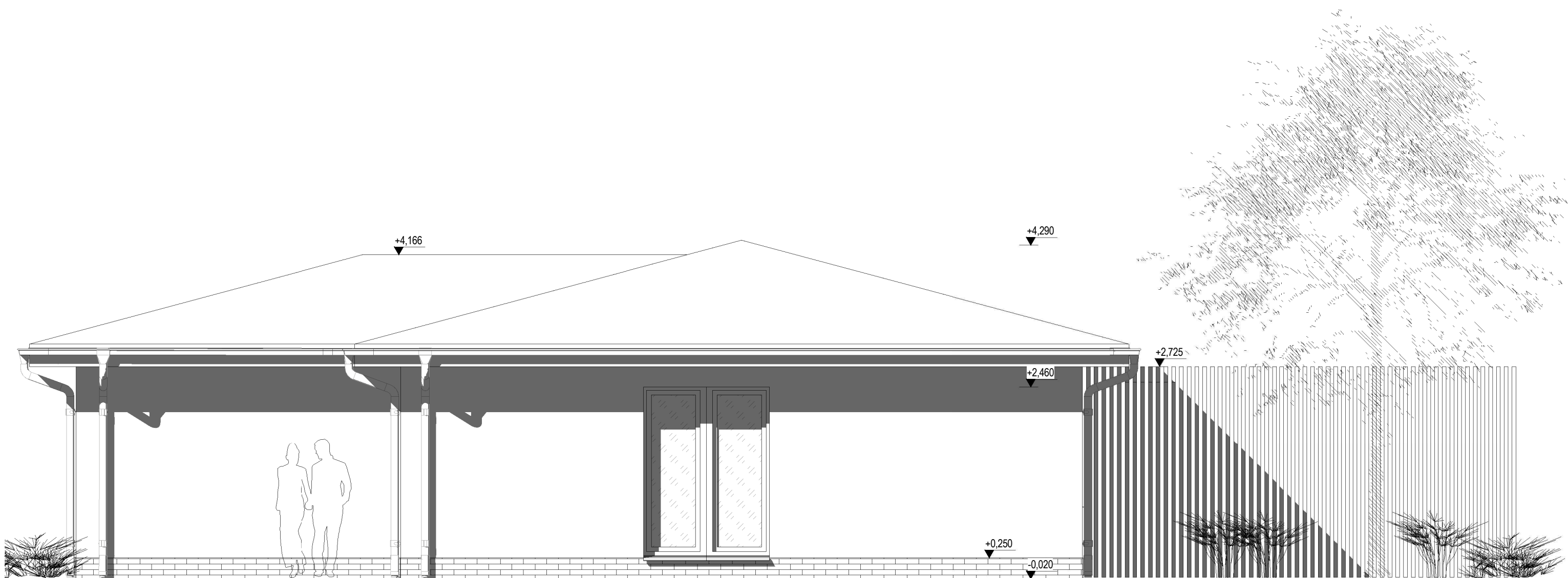
Stupeň dokumentace:
Studie rodinného domu C

Poznámka:
Před vlastní realizací je nutné zpracovat detailní výkresovou dokumentaci na základě skutečných měření a stavební připravenosti pozemku. Výkresovou dokumentaci je nutné předložit architektovi studii ke schválení.

Název výkresu:
Pohled západní

Stavební objekt:
-

Parcelní číslo:
-



PERFEKT DOMY 2022 - RD - C

Datum vypracování:
15.10.2022

Formát výkresu:
A3

Měřítko výkresu:
1 : 50

Zhotovitel:
Architekt Zdeněk Podlaha s.r.o.

Návrh:
Ing. arch. Zdeněk Podlaha

Objednatel:
Perfekt domy 2022, s.r.o.
Havlíčkovo nám. 512, Vnitřní Město, 284 01 Kutná Hora

Stupeň dokumentace:
Studie rodinného domu C

Poznámka:
Před vlastní realizací je nutné zpracovat detailní výkresovou dokumentaci na základě skutečných měření a stavební připravenosti pozemku. Výkresovou dokumentaci je nutné předložit architektovi studii ke schválení.

Název výkresu:
Pohled východní

Stavební objekt:
-

Parcelní číslo:
-



ARCHITEKT
ZDENĚK PODLAHA